

УТВЕРЖДАЮ:

Председатель Комитета по лесному хозяйству  
Республики Дагестан

В.М. Абдулхамидов  
20.08.2024  
дата

**Акт**

**лесопатологического обследования №6/2/36/2024**

**лесных насаждений Карабудахкентского лесничества (лесничество)  
Республики Дагестан (субъект Российской Федерации)**

Способ лесопатологического обследования:

1. Визуальный

2. Инструментальный

Место проведения

Участковое лесничество	Урочище (дача)	Квартал	Выдел	Площадь выдела, га	Лесопатологический выдел	Площадь лесопатологического выдела, га
Карабудахкентское	-	38	16	4,8000	-	-

Лесопатологическое обследование проведено на общей площади 4,8000 га.

Кадастровый номер участка:

не предоставлен

(для участков, предоставленных в постоянное (бессрочное) пользование, аренду)

Документ о праве пользования:

нет

Вид разрешенного использования лесов: -

(тип документа о праве пользования, дата, номер, вид разрешенного использования лесов)

**2. Инструментальное (детальное) обследование лесных насаждений.**  
(раздел включается в акт в случае проведения лесопатологического обследования  
инструментальным способом)

2.1. Лесничество Карабудахкентское Участковое лесничество Карабудахкентское  
Урочище (дача) \_\_\_\_\_ - \_\_\_\_\_  
Квартал 38 Выдел 16 Лесопатологический выдел \_\_\_\_\_ - \_\_\_\_\_

Наличие ограничений или особенностей участка, влияющих на назначение СОМ:  
отсутствуют

(отметка о наличии ООПТ, ОЗУ, водоохранной зоны, радиоактивного загрязнения лесов, угрозы возникновения очагов вредных организмов или пожарной опасности в лесах).

2.2. Фактическая таксационная характеристика лесного насаждения соответствует (не соответствует) таксационному описанию (нужное подчеркнуть).

Причины несоответствия \_\_\_\_\_ давность лесоустройства \_\_\_\_\_

Ведомость насаждений с выявленными несоответствиями таксационным описаниям приведена в приложении 1 к Акту.

2.3. Состояние насаждений:

- с нарушенной устойчивостью (средневзвешенная категория состояния  $\geq 1,51 - \leq 4,50$ )
- с утраченной устойчивостью (средневзвешенная категория состояния  $\geq 4,51$ )
- устойчивое (средневзвешенная категория состояния  $< 1,50$ )

2.4. Причины ослабления, повреждения, средневзвешенная категория состояния насаждения:

Погодные условия (820), Засуха (830), Гнили ствольные (350). Средневзвешенная категория состояния насаждения – 2,33

2.4.1. Заселено (отработано) стволовыми вредителями:

Вид вредителя	Порода	Встречаемость заселенных деревьев, % от запаса породы	Встречаемость отработанных деревьев, % от запаса породы	Степень заселения лесного насаждения (слабая, средняя, сильная)
1	2	3	4	5
-	-	-	-	-

2.4.2. Повреждено огнем:

Состояние корневых лап	Состояние корневой шейки	Высушивание луба	Обугленность древесины более 1/3 высоты ствола

Вид пожара	Порода	процент поврежденных огнем корней	процент деревьев с данным повреждением	Обугленность древесины корневой шейки по окружности и (1/4; 2/4; 3/4; более 3/4)	процент деревьев с данным повреждением	по окружности (1/4; 2/4; 3/4; более 3/4)	процент деревьев с данным повреждением	по окружности и ствола (менее 1/2; более 1/2)	процент деревьев с данным повреждением
1	2	3	4	5	6	7	8	9	10
-	-	-	-	-	-	-	-	-	-

#### 2.4.3. Поражено болезнями:

Болезнь / возбудитель	Порода	Встречаемость, % от запаса насаждения	Степень поражения лесного насаждения (слабая, средняя, сильная)
1	2	3	4
Гнили стволовые	Г	3,8	слабая

2.5. Выборке подлежит деревьев (указывается общий % запаса деревьев, подлежащий рубке, от общего запаса насаждения),

в том числе:

без признаков ослабления	- %	(причины назначения)	- _____ ;
ослабленных	- %	(причины назначения)	- _____ ;
сильно ослабленных	- %	(причины назначения)	- _____ ;
усыхающих	- %	(причины назначения)	- _____ ;
свежего сухостоя	- %	;	_____ ;
свежего ветровала	- %	;	_____ ;
свежего бурелома	- %	;	_____ ;
старого сухостоя	- %	;	_____ ;
старого ветровала	- %	;	_____ ;
старого бурелома	- %	;	_____ ;

2.6. Полнота лесного насаждения после уборки деревьев, подлежащих рубке, составит: 0,6.

Критическая полнота для данной категории лесных насаждений и преобладающей породы составляет не лимитируется.

**ЗАКЛЮЧЕНИЕ** к инструментальному обследованию участка.

Обследованное насаждение является ослабленным. СКС насаждения (ЗДсн5Г2Бк+Клп+Бяр) – 2,33, в том числе по породам: Дсн- 1,93, Г- 2,62, Бк-2,19, Клп-1,00, Бяр-1,00.

Согласно п. 19 правил санитарной безопасности в лесах РФ, утвержденных постановлением Правительства Российской Федерации № 2047 9.12.2020 года назначения мер по предупреждению распространения вредных организмов, а также проведения ЛПО инструментальным способом не требуется.

С целью предотвращения негативных процессов, снижения ущерба от их воздействия, назначено:

Участковое лесничество	Урочище (дача)	Квартал	Выдел	Площадь выдела, га	Лесопатологический выдел	Площадь лесопатологического выдела, га	Вид мероприятия	Площадь мероприятия, га	Породы	Доля выбираемой древесины по запасу**, %	Рекомендуемый срок проведения мероприятия
1	2	3	4	5	6	7	8	9	10	11	12
Карабудахкентское	-	38	16	4,8000	-	-	не назначаются	-	-	-	-

Примечания:

\*\* Запас выбираемой древесины в выделе 16 составит \_ кбм. При последнем лесоустройстве из состава древостоя был выведен старый сухостой \_ кбм и захламленность \_ кбм (в том числе ликвидная \_ кбм) на общей площади выдела 4,8000 га.

Ведомость временной пробной площади и абрис участка прилагаются (приложение 2 и 3 к Акту).

РЕКОМЕНДАЦИИ по проведению мероприятий, не относящихся к мероприятиям по предупреждению распространения вредных организмов.

Дата проведения ЛПО: 28.10.2024

Дата составления документа: 27.11.2024

Дата повторного составления документа: 25.12.2024

Исполнитель работ по проведению лесопатологического обследования:

Организация Филиал ФБУ «Рослесозащита» – «ЦЗЛ Республики Дагестан»

Фамилия, имя и отчество (при наличии)

Омарова Муминат Абдуразаковна

Подпись \_\_\_\_\_

Должность

Начальник ИА отдела

Телефон

(88722)517674

Приложение 1  
к акту лесопатологического обследования  
утвержденному Приказом Минприроды России от 09.11.2020 № 910

**Ведомость участков леса с выявленными несоответствиями таксационным описаниям**

Субъект Российской Федерации Республика Дагестан Лесничество Карабудахкентское  
 Участковое лесничество Карабудахкентское Урочище (лесная дача) -

Год проведения лесоустройства	Номер квартала	Номер выдела	Площадь выдела, га	Целевое назначение лесов	Категория защитных лесов	ОЗУ	Источник данных	Номер лесопатологического выдела	Площадь лесопатологического выдела, га	Таксационная характеристика									Заложено пробных площадей	
										состав	порода	возраст, лет	средняя высота, м	средний диаметр, см	тип леса	полнога	бонитет	запас, куб. м/га	количество, шт.	Общая площадь, га
1	2	3	4	5	6	7	8	9	10	11	12	13	14	15	16	17	18	19	20	21
2005	38	16	4,8000	защитные	Горные леса	-	ТО	x	x	6Г4БК+ДСН	Г	75	19	20	СВСБК	0,7	3	200		
							Ф	-	-	3Дсн5Г2Бк+Клп+Бяр	Дсн	94	18	20	СВСБК	0,6	3	157	1	0,5000

Условные обозначения:

ТО - таксационные описания

Ф - фактическая характеристика лесного насаждения

Исполнитель работ по проведению лесопатологического обследования:

Фамилия, имя и отчество (при наличии)

Омарова Муминат Абдуразаковна

Подпись \_\_\_\_\_

**Результаты проведения лесопатологического обследования лесных насаждений  
за октябрь 2024 г.**

Субъект Российской Федерации  
Участковое лесничество

Республика Дагестан  
Карабудахкентское

Лесничество Карабудахкентское  
Урочище (лесная дача) -

1	2	3	4	5	6	7	8	Таксационная характеристика лесного насаждения									18	Распределение деревьев по категориям состояния, % от запаса												33	34	Назначенные мероприятия													
								9	10	11	12	13	14	15	16	17		без признаков ослабления		ослабленные		сильно ослабленные		усыхающие		27	28	29	30			31	32	Причина ослабления, повреждения	Подлежит рубке, % от запаса	35	36								
																		Н	Р	Н	Р	Н	Р	Н	Р													Н	Р	Н	Р	Н	Р		
38	16	4,8000	защитные	Горные леса	-	-	-	3Дсн5Г2Бк+Клп+Бяр	Дсн	94	18	20	СВСБ К	0,6	3	157	84	50,6		19,9		19,7		5,8								4,0			Засуха (830), Гнили стволы (350)	-	не назначаются	-							
									Г		20	24					98	20,0		32,5		24,6		11,7		3,7				7,5			Засуха (830), Гнили стволы (350)	-											
									Бк		22	32					20	35,7		19,3		35,6		9,4									Погодные условия (820), Гнили стволы (350)	-											
									Клп		16	16					32	100,0																											
									Бяр		6	8					6	100,0																											
<b>Итого на выдел:</b>																	<b>240</b>	<b>34,1</b>		<b>25,5</b>		<b>24,4</b>		<b>9,3</b>		<b>1,8</b>		<b>4,9</b>																	

Условные обозначения: Н - деревья не подлежат рубке; Р - деревья подлежат рубке.

Исполнитель работ по проведению лесопатологического обследования:  
Филиал ФБУ «Рослесозащита» – «ЦЗЛ Республики Дагестан»  
Начальник отдела ИА Омарова Муминат Абдуразаковна  
Дата проведения ЛПО: 28.10.2024 г.  
Дата составления документа: 27.11.2024 г.  
Дата повторного составления документа: 25.12.2024

Подпись \_\_\_\_\_  
Телефон: (88722)517674

**ВРЕМЕННАЯ ПРОБНАЯ ПЛОЩАДЬ № общ**

1.1. Субъект Российской Федерации Республика Дагестан Лесничество Карабудахкентское  
Участковое лесничество Карабудахкентское Урочище (дача)     -      
Квартал 38 Выдел 16 Площадь выдела 4,8000 га.  
Лесопатологический выдел    Площадь лесопатологического выдела    га.

1.2. Метод перече́та:

сплошной, ленты перече́та, круговые площадки постоянного радиуса, реласкопические площадки  
(нужное подчеркнуть).

Количество лент / площадок 1 шт.                      Размеры площадок (длина × ширина/радиус) 500,00 × 10,00  
м.

Размер временной пробной площади: 0,5000 га.

1.3. Фактическая таксационная характеристика насаждения:

Состав 3Дс5Г2Бк+Клп+Бяр возраст 94 лет тип леса СВСБК полнота 0,6  
бонитет 3 запас на га 157 кбм возобновление:   

1.4. Номер очага вредных организмов нет

Тип очага вредных организмов: эпизодический, хронический (нужное подчеркнуть).

Фаза развития очага вредных организмов: начальная, нарастания численности, собственно вспышка,  
кризис (нужное подчеркнуть).

1.5. Причина ослабления, повреждения насаждения и время:

Погодные условия (820), Засуха (830), Гнили ствольные (350)

Время ослабления, повреждения:    год

Состояние насаждения: с нарушенной устойчивостью

Средневзвешенная категория состояния насаждения: 2,33

1.6. Назначенные мероприятия:

не назначаются

Исполнитель работ по проведению лесопатологического обследования:

Фамилия, имя и отчество (при наличии) Омарова Муминат Абдуразаковна

Подпись \_\_\_\_\_

Дата составления документа 27.11.2024 Дата повторного составления документа: 25.12.2024

## ВЕДОМОСТЬ ПЕРЕЧЕТА ДЕРЕВЬЕВ

(для сплошного, ленточного и перечета на круговых площадках постоянного радиуса)

Порода: Дуб семенного происхождения

Средневзвешенная категория состояния 1,93

Ступени толщины, см	Количество деревьев по категориям состояния, шт.																Всего	
	1		2		3		4		5		5 (а,б,в)			5 (г,д,е)			шт./куб. м	в том числе подлежит рубке, %
	Н	З	Н	З	Н	З	Н	З	Н	З	Н	З	О	Н	З	О		
1	2	3	4	5	6	7	8	9	10	11	12	13	14	15	16	17	18	19
8	4		1		1				0								6/0,14	
12	4		1		1		1		0								7/0,50	
16	12		4		1		3		1					1			21/3,36	4,8
20	15		6		6		1		1					1			29/8,12	3,4
24	9		3		4		1		1					1			18/7,74	5,6
28	1		1		1				0								3/1,83	
<b>Итого, шт.</b>	<b>45</b>		<b>16</b>		<b>14</b>		<b>6</b>		<b>3</b>					<b>3</b>			<b>84</b>	
<b>Итого, куб.м.</b>	<b>10,98</b>		<b>4,31</b>		<b>4,26</b>		<b>1,26</b>		<b>0,87</b>					<b>0,87</b>			<b>21,69</b>	<b>4,0</b>
<b>Итого, % от запаса по породе</b>	<b>50,6</b>		<b>19,9</b>		<b>19,7</b>		<b>5,8</b>		<b>4,0</b>					<b>4,0</b>			<b>100,0</b>	<b>4,0</b>

Причины назначения в рубку деревьев категорий состояния:

- 1 \_\_\_\_\_
- 2 \_\_\_\_\_
- 3 \_\_\_\_\_
- 4 \_\_\_\_\_

Порода: ГРАБ кавказский

Средневзвешенная категория состояния 2,62

Ступени толщины, см	Количество деревьев по категориям состояния, шт.																Всего	
	1		2		3		4		5		5 (а,б,в)			5 (г,д,е)			шт./куб. м	в том числе подлежит рубке, %
	Н	З	Н	З	Н	З	Н	З	Н	З	Н	З	О	Н	З	О		
1	2	3	4	5	6	7	8	9	10	11	12	13	14	15	16	17	18	19
8	1		1						0								2/0,10	
12	1		1		3		1		3		1				2		9/0,98	33,3
16	4		5		1		1		1					1			12/2,34	8,3
20			9		4		1		6		1			5			20/6,08	30,0
24	6		9		11		1		2		1			1			29/12,70	6,9
28	6		6		4		4		2		1			1			22/13,11	9,1
32	1				1				0								2/1,56	
40							1		0								1/1,22	
44			1						0								1/1,47	
<b>Итого, шт.</b>	<b>19</b>		<b>32</b>		<b>24</b>		<b>9</b>		<b>14</b>		<b>4</b>			<b>10</b>			<b>98</b>	
<b>Итого, куб.м.</b>	<b>7,92</b>		<b>12,86</b>		<b>9,72</b>		<b>4,65</b>		<b>4,42</b>		<b>1,45</b>			<b>2,97</b>			<b>39,56</b>	<b>11,2</b>
<b>Итого, % от запаса по породе</b>	<b>20,0</b>		<b>32,5</b>		<b>24,6</b>		<b>11,7</b>		<b>11,2</b>		<b>3,7</b>			<b>7,5</b>			<b>100,0</b>	<b>11,2</b>

Причины назначения в рубку деревьев категорий состояния:

- 1 \_\_\_\_\_



2 \_\_\_\_\_  
 3 \_\_\_\_\_  
 4 \_\_\_\_\_

Порода: БУК восточный

Средневзвешенная категория состояния 2,19

Ступени толщины, см	Количество деревьев по категориям состояния, шт.																Всего	
	1		2		3		4		5		5 (а,б,в)			5 (г,д,е)			шт./куб. м	в том числе подлежит рубке, %
	Н	З	Н	З	Н	З	Н	З	Н	З	Н	З	О	Н	З	О		
1	2	3	4	5	6	7	8	9	10	11	12	13	14	15	16	17	18	19
24	1		1		1												3/1,20	
28	1		1		1		1										4/2,32	
32	4		1		4		1										10/7,90	
36	1		1		1												3/3,12	
<b>Итого, шт.</b>	<b>7</b>		<b>4</b>		<b>7</b>		<b>2</b>										<b>20</b>	
<b>Итого, куб.м.</b>	<b>5,18</b>		<b>2,81</b>		<b>5,18</b>		<b>1,37</b>										<b>14,54</b>	
<b>Итого, % от запаса по породе</b>	<b>35,7</b>		<b>19,3</b>		<b>35,6</b>		<b>9,4</b>										<b>100,0</b>	

Причины назначения в рубку деревьев категорий состояния:

1 \_\_\_\_\_  
 2 \_\_\_\_\_  
 3 \_\_\_\_\_  
 4 \_\_\_\_\_

Порода: КЛЕН полевой

Средневзвешенная категория состояния 1,00

Ступени толщины, см	Количество деревьев по категориям состояния, шт.																Всего	
	1		2		3		4		5		5 (а,б,в)			5 (г,д,е)			шт./куб. м	в том числе подлежит рубке, %
	Н	З	Н	З	Н	З	Н	З	Н	З	Н	З	О	Н	З	О		
1	2	3	4	5	6	7	8	9	10	11	12	13	14	15	16	17	18	19
8	13																13/0,34	
12	10																10/0,71	
16	7																7/0,98	
20	2																2/0,50	
<b>Итого, шт.</b>	<b>32</b>																<b>32</b>	
<b>Итого, куб.м.</b>	<b>2,53</b>																<b>2,53</b>	
<b>Итого, % от запаса по породе</b>	<b>100,0</b>																<b>100,0</b>	

Причины назначения в рубку деревьев категорий состояния:

1 \_\_\_\_\_  
 2 \_\_\_\_\_  
 3 \_\_\_\_\_  
 4 \_\_\_\_\_

Порода: БОЯРЫШНИК кавказский

Средневзвешенная категория состояния 1,00

	Количество деревьев по категориям состояния, шт.																Всего	
	1		2		3		4		5		5 (а,б,в)			5 (г,д,е)			шт./куб. м	в том числе подлежит рубке, %

Ступени толщины, см	1		2		3		4		5		5 (а,б,в)			5 (г,д,е)			шт./куб. м	в том числе подлежит рубке, %
	Н	З	Н	З	Н	З	Н	З	Н	З	Н	З	О	Н	З	О		
1	2	3	4	5	6	7	8	9	10	11	12	13	14	15	16	17	18	19
8	5																5/0,07	
12	1																1/0,03	
<b>Итого, шт.</b>	<b>6</b>																<b>6</b>	
<b>Итого, куб.м.</b>	<b>0,09</b>																<b>0,09</b>	
<b>Итого, % от запаса по породе</b>	<b>100,0</b>																<b>100,0</b>	

Причины назначения в рубку деревьев категорий состояния:

- 1 \_\_\_\_\_
- 2 \_\_\_\_\_
- 3 \_\_\_\_\_
- 4 \_\_\_\_\_

По насаждению: ЗДсн5Г2Бк+Клп+Бяр

Средневзвешенная категория состояния 2,33

Ступени толщины, см	Количество деревьев по категориям состояния, шт.																Всего	
	1		2		3		4		5		5 (а,б,в)			5 (г,д,е)			шт./куб. м	в том числе подлежит рубке, %
	Н	З	Н	З	Н	З	Н	З	Н	З	Н	З	О	Н	З	О		
1	2	3	4	5	6	7	8	9	10	11	12	13	14	15	16	17	18	19
8	23		2		1				0								26/0,64	
12	16		2		4		2		3		1				2		27/2,22	11,1
16	23		9		2		4		2					1	1		40/6,68	5,0
20	17		15		10		2		7		1			1	5		51/14,70	13,7
24	16		13		16		2		3		1			1	1		50/21,64	6,0
28	8		8		6		5		2		1				1		29/17,26	6,9
32	5		1		5		1		0								12/9,46	
36	1		1		1				0								3/3,12	
40							1		0								1/1,22	
44			1						0								1/1,47	
<b>Итого, шт.</b>	<b>109</b>		<b>52</b>		<b>45</b>		<b>17</b>		<b>17</b>		<b>4</b>			<b>3</b>	<b>10</b>		<b>240</b>	
<b>Итого, куб.м.</b>	<b>26,70</b>		<b>19,98</b>		<b>19,16</b>		<b>7,28</b>		<b>5,29</b>		<b>1,45</b>			<b>0,87</b>	<b>2,97</b>		<b>78,40</b>	<b>6,7</b>
<b>Итого, % от запаса по насаждению</b>	<b>34,1</b>		<b>25,5</b>		<b>24,4</b>		<b>9,3</b>		<b>6,7</b>		<b>1,8</b>			<b>1,1</b>	<b>3,8</b>		<b>100,0</b>	<b>6,7</b>

Условные обозначения:

Н - не заселено (не поражено, не повреждено), З - заселено стволовыми вредителями (поражено болезнями, повреждено огнем), О - отработано вредителями.

### Абрис участка леса

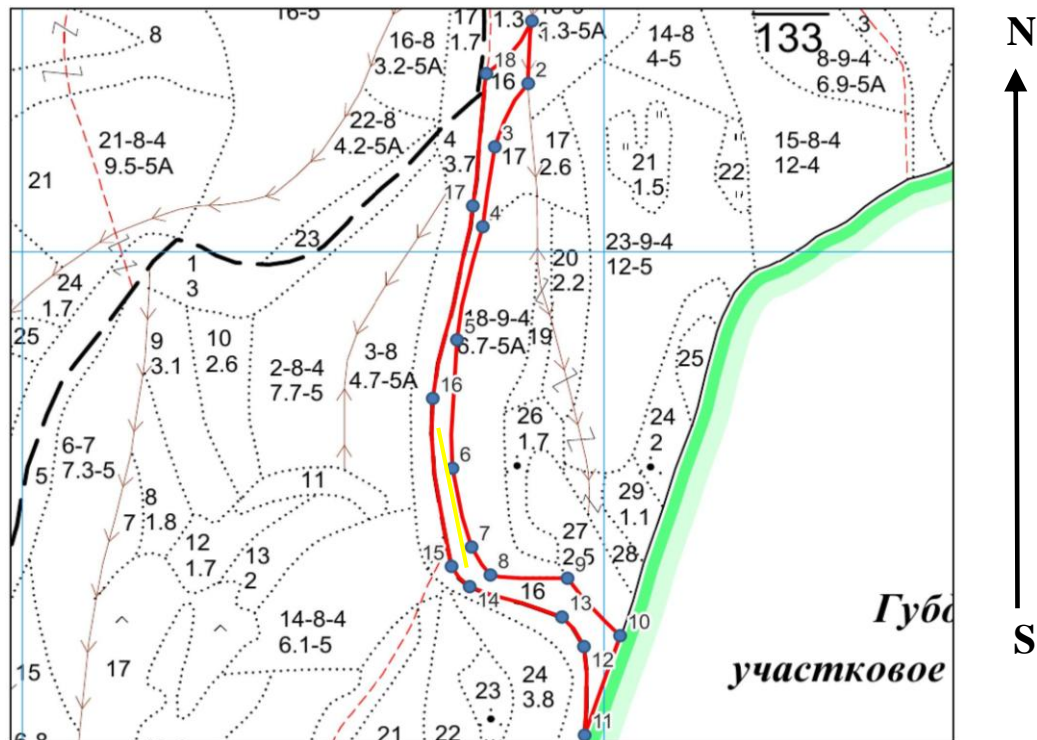
Субъект Российской Федерации: Республика Дагестан

Лесничество: Карабудахкентское

Участковое лесничество: Карабудахкентское

Площадь: 4,8 га

Масштаб 1:10000



Условные обозначения:		граница выдела		ленты перечета
		квартальная сеть	1	номера точек

№ квартала	№ выдела	№ ЛП выдела	Размеры ленты (круговой площадки) перечета				Координаты ПП		
			№ ленты	длина	ширина	Радиус, м	площадь		
38	16	-	ЛП 1	500	10	-	0,5000	N 42,610546°	E 47,514129°
								N 42,606292°	E 47,513863°

### Пространственное размещение лесопатологических выделов

(включается в Акт при выделении лесопатологических выделов, для указания

пространственного расположения поврежденных и погибших насаждений)

Номера точек	Координаты		Длина, м
	N	E	
1	N 42,614923°	E 47,515855°	111
2	N 42,613929°	E 47,515737°	126
3	N 42,612935°	E 47,514998°	143
4	N 42,611668°	E 47,514695°	205
5	N 42,609877°	E 47,514083°	228
6	N 42,607832°	E 47,513906°	143
7	N 42,606570°	E 47,514255°	59
8	N 42,606115°	E 47,514631°	133
9	N 42,606028°	E 47,516242°	136
10	N 42,605089°	E 47,517303°	186
11	N 42,603520°	E 47,516498°	157
12	N 42,604932°	E 47,516541°	65

13	N 42,605413°	E 47,516101°	167
14	N 42,605939°	E 47,514191°	47
15	N 42,606270°	E 47,513824°	299
16	N 42,608955°	E 47,513540°	348
17	N 42,612003°	E 47,514500°	235
18	N 42,614106°	E 47,514867°	122

Исполнитель работ по проведению лесопатологического обследования:

Фамилия, имя

и отчество (при наличии)

Омарова Муминат Абдуразаковна Подпись \_\_\_\_\_

Дата составления документа:

27.11.2024 года

Дата повторного составления документа: 25.12.2024



Широта 42.613820

Долгота 47.515220

Время 28.10.2024

Описание Лесничество Карабудахкентское  
участковое лесничество Карабудахкентское

кв 38 вид 16